

雲林分院使用臺大醫學校區資源院外 連線服務簡介

自民國93年4月起，原「行政院衛生署雲林醫院」改制成「國立臺灣大學醫學院附設醫院雲林分院」（以下簡稱「雲林分院」），成為臺大醫院醫療體系之一環。為能共同使用臺大醫院之各項資源，包含臺大醫圖訂購之各種電子資源，雲林分院之醫事人員只要透過內部網路連結臺大醫院資訊室之內部網路，如同臺大醫院IP的範圍，即可順利存取醫圖訂閱的各項電子資源。然而，雲林分院的同仁也希望能透過家裡的網路連線來檢索醫圖電子資源，因而提供此院外連線服務來滿足其需求。

◎雲林分院院外連線服務運作流程

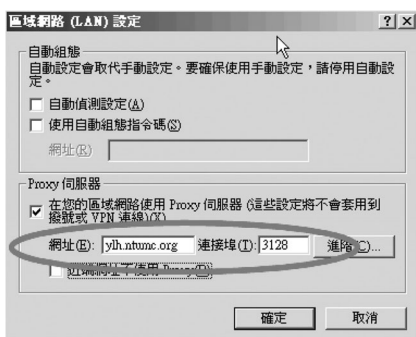
雲林分院同仁請先向該院資訊室登記申請需要院外連線服務，資訊室彙整有效的電子郵件地址，以便列入可使用代理伺服器之名單中；設定代理伺服器之前，請連線到<http://YLH.ntumc.org>網頁，輸入個人的雲林分院電子郵件地址後，便會產生一組代理伺服器密碼，並傳送到您的信箱。此組代理伺服器密碼將會不定期更換，當無法使用原密碼或找不到原密碼時，請至該網頁再次輸入電子郵件地址即可。

◎設定方式

設定代理伺服器的方式有兩種，可自行擇一使用：

一、點選IE之工具→網際網路選項→區域網路設定（或設定值）→設定Proxy代理伺服器：ylh.ntumc.org，連接埠：3128，如圖一所示。

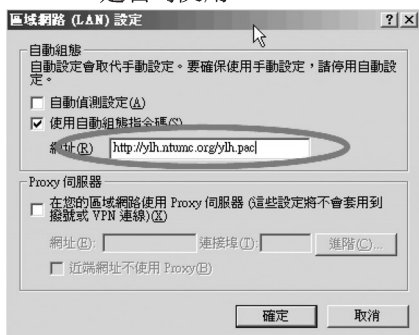
1. 優點：連接任何網站可確知有無透過代理伺服器。
2. 缺點：到其他網站需取消代理伺服器之設定。



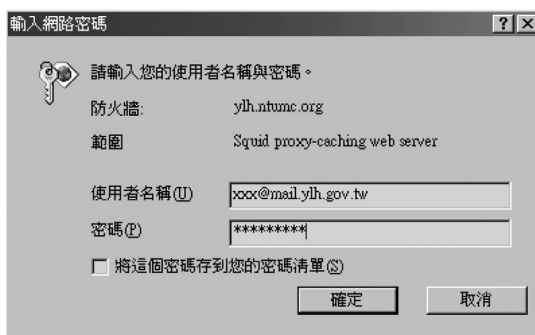
圖一

二、點選IE之工具→網際網路選項→區域網路設定（或設定值）→設定自動組態指令碼：<http://ylh.ntumc.org/ylh.pac>，如圖二所示。

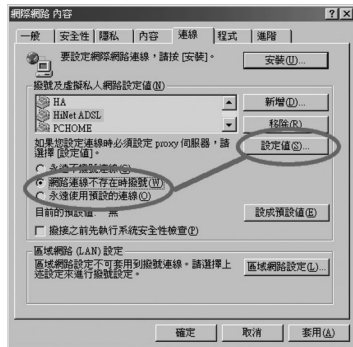
1. 優點：設定一次後，不須再做切換設定。
2. 缺點：初次設定時，無法確知是否設定成功。可連線測試網址：<http://showmyip.com>得知是否可使用。



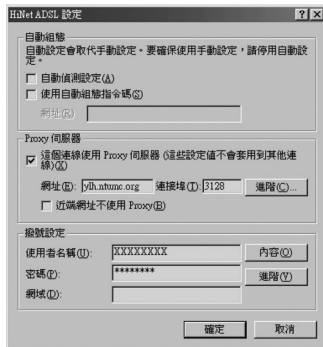
圖二



圖三



圖四



圖五

◎常見問題

設定代理伺服器後未跳出帳號密碼的對話框（如圖三），代表並沒有設定成功。原因通常是因為IE在某些情況下，是使用另外一組代理伺服器的設定，也就是【撥號及私人虛擬網路設定值】。如果家中的網路連線，不管是撥接或者ADSL，在您未連上網路時，開啟IE或Outlook Express時，會跳出「撥接」連接到ISP的帳號密碼對話框，這時IE的代理伺服器需在網頁之「工具」→「網際網路內容」→「連線」→「設定值」設定，才會生效。如圖四與圖五所示。若是勾選【永遠不撥號連線】，IE會依照【區域網路設定】中代理伺服器的設定值進行連線；然而許多的案例顯示並非如此，而是要設定在【設定值】中，最保險的方式則是兩者都設定。

如果這樣設定方式還是不會顯示帳號密碼的對話框，最好使用別種瀏覽器來設定代理伺服器，才不會像IE需在多處設定代理伺服器的困擾。您可試著使用FireFox瀏覽器 (<http://moztw.org>)，若仍無法顯示認證對話框，則有以下兩種常見原因：一、電腦本身防火牆或IP分享器防火牆的問題，排除設置防火牆即可；二、ISP把連接埠3128鎖起來，這時就需要ISP來解除這個限制。

◎使用效益

代理伺服器的建置成本比架設VPN低許多，且透過代理伺服器的設定，各個期刊網站只會偵測到代理伺服器的連線位置，如同在臺大校區內，因此便可順利取得各電子期刊全文資料。

